

XXI

YIRMİBİR
MİMARLIK
TASARIM
MEKAN

SAYI 83
KASIM 2009
9 TL (KKTG 10 TL)



BU DERGI
IÇİN AĞAÇ
KESİLMEDİ

DIKEY MEYDAN

MORPHOSIS'TEN YENİ COOPER UNION

BRIAN HASSIG DILLER SCOFIDIO + RENFRO
ERIC OWEN MOSS JOSEPH BEUYS M. P. RANJAN
ROSS LOVEGROVE TZGA + JMD DESIGN

yazıyla
GÜLSÜM BAYDAR
ALDO CIBIC
ALPAY ER

ISSN 1303-9598



9 771303 959005



FOTOĞRAFLAR: Serkan Eldeleklioğlu

İLETİŞİME AÇIK, HOMOJEN OFİS

Zeytinburnu'daki Fox TV binasının yenileme projesini yürüten Brian Hassig ve Emre Arslan ile eski binayı işler duruma getirirken yaptıkları müdahaleler ve yapım süreci üzerine konuştuk. Planlux'den aydınlatma tasarımcısı Korhan Şişman da binanın aydınlatma şemasını anlattı.

Hülya Ertaş

HE: Siz bu proje üzerinde çalışmaya başladığınızda işveren, yani Fox TV nasıl bir çalışma ortamı talep etmişti?

BRIAN HASSIG: İşveren, herkesin buradaki üretim sürecinin bir parçası olmasını istedi. Burada çalışanların televizyonun enerjisini hissetmelerini ve buradaki alanın potansiyellerinin sonuna dek kullanılmasını istedi: Çalışanlara deniz manzarası, açık alanlar ve temiz hava sunulmasını talep etti. Bu nedenle mekanik çözümler ve yüksek kaliteli hava sağlanması öncelikliydi. Tüm çalışanların aynı konfor düzeyine sahip olması bekleniyordu, herkesin aynı sandalyeye, aynı seviyede işiğe sahip olması gerekiyordu. Müdürlerin, yöneticilerin ve çalışanların tümünün ofislerindeki mobilyalar aynı. Sonuçta, bir işverenin çalışanlarına yaptığı yatırım, onların üretkenliklerini ve işyerilerindeki mutluluk düzeylerini etkiler.

FOX TV

BRIAN HASSIG

(DISTINGUISHED PROJECTS GROUP LLC)

HE: Projeye başlarken başvurduğunuz konseptler nelerdi?

BH: Öncelikle bir saydamlık yaratmak istedik; yönetici odalarını hiyerarşik olarak diğerlerinin gidemeyeceği bir yerde toplamaktansa tüm mekan boyunca yaydık. Saydamlık ve yumuşak hatlar binada başvurduğumuz konseptlerdi, bu sayede farklı pozisyonlardaki insanların birbirleriyle ilişkileri de daha yumuşak, daha iletişime açık olabilirdi. Fox TV'nin bundan önce Yeni Bosna'daki ofisinde farklı departmanlara ait farklı ofisler bulunuyordu ve insanlar birbirlerini görmüyorlardı. Buradaysa insanlar tüm bölümlere girip çıkabiliyor ve tüm televizyon deneyiminin bir parçası olabiliyorlar. Herkese deniz manzarası sunmak için oldukça uğraştık, bunu sağlayamadığımız noktalarda da iyi bir mimari ambiyans yaratmaya çalıştık. İlk fikirlerden biri kayakhanenin mevcut eski duvarlarının sürekli aydınlatılarak mekana ambiyans ışığı sağlamasıydı. Buradakilerin mimari bir ortamda çalışıyor olduklarını hissetmelerini istedik.

EMRE ARSLAN: Çalışanların tarihi bir binada çalışıyor oldukları hissini de kuvvetlendirmek istedik. Tüm bu saydamlık, binanın tarihi karakterine saygının bir yansıması.

BH: Alt kattaki montaj ve programlama odalarında cam döşeme kullanarak yükseklik hissini vermeye

AYDINLATMA TASARIMI

Korhan Şişman

Tasanma, ana yapıya altı taş duvarlar, ahşap kaplamalar ve dokuların çözümlüyle başladı. İlk fikrimiz, halihazırda bitmiş tavan sisteminin ardından yedi gün duvarlar, mekanın genel aydınlatmasına destek olacak kadar güçlü ve dokularla detayları hissettirecek kalitede ışık abajurları ile yılmak oldu. Bu yüzeyler uzun vadede cam bölücüler ardından kameraların algılayacağı mekan tanımları yaratacağı. Eğimli cam yüzeylerden direkt ışık atıp yanıp parlamaya yapmasını önlemek ve renk geriverim gibi tasarımsal tercihler yol gösterici oldu. Projenin her noktasında kullanılmak üzere, stüdyo konseptine vurgu yapabilecek tipte, lamba derinliği ayarlanabilir, çeşitli yüksekliklerde; nokta, vurgu ve yıkama armatürü olarak kullanılabilecek standart tek bir ürün konsepti geliştirdik. Bunlar karmaşık yapı sistemi içinde

kullanılacak tipte farklı filtreler ve ışık kaynakları taşıyabilecek, montajı kolay, maliyeti standart, özel üretim, ama bir o kadar da sade armatürler.

Ofislerde kesme açısı yüksek floresan ışık kaynaklı gömme tavan armatürleri, halı ve yüzey dokularını dramatik şekilde vurgulamak için dar açılı halojen ışık kaynaklı tavan armatürleri, ray spotları, endirekt bantlar ve endirekt sarkit armatürleri ile istediğimiz seviyeleri yakaladık. Bu seviye araştırmaları sayesinde cam yüzeylerin arkasından görünürlüğünü artırıp azaltma fırsatımız oldu. Ofislerde özel tasarım masa lambaları kullanımı öngörüldü. Diğer çeşitli bölgesel ve gizli aydınlatmalar için çeşitli güçlerde T5 floresan ışık kaynaklı öngördük ve taşıyıcı olarak çeşitli ahşap, metal alımlar ve çözümler geliştirdik. Söz ettiğimiz armatür taşıyanlar çoğu yerde mimarinin bir parçası ve şantiye süresince yerinde tasarlanıp şekillendirildi.

Sahilden görünen ana cephe aydınlatmasındaki amaç ise dışarıya armatür yerleşimi yapmadan cephedeki karakteristik pencerelerin içeriden tanımlanmasını sağlamak ve aydınlatmayı hem iç hem dış mekanın dokusunu bir parçası haline getirmektir. Ana girişteki kolonlarda ve cephelerde son derece göçlü, küçük, verimli ve açık ışık kaynakları kullandık.

Bu projenin önceden tasarlanmış standart aydınlatma tasarımı projesi prosedürüne bağlı olarak değil de yerinde, atölye mantığıyla araştırma-geliştirmeyle ve uzun şantiye deneyimleriyle oluşmuş olmasından memnunuz. Mimarı ne istediğini bilmesi ve aydınlatma tasarımının bu isteklere koşulan zorlayarak yaratıcı ama bir o kadar da akılcı yaklaşımlarla eğilmesi, müşterinin ve son kullanıcının keyif aldığı sonuçların ortaya çıkmasını sağladı. Bu proje, bir aydınlatma tasarımı ve mimar arasındaki kuvvetli iletişimin önemini gösteren ciddi bir örnektir.



KARŞI SAYFADA
Ofislerin eğrisel duvarları

BU SAYFADA
Eski tarihi bina için üretilen eğrisel şemali iç mekan çözümleri, sayılamak da sunuyor.

İŞVEREN: News Corporation Broadcast Lab. / Alliance Yapım

İÇ MİMARİ TASARIM VE PROJE YÖNETİMİ: Brian L. Hassig (Distinguished Projects Group LLC)
ŞANTIYE MİMARİ VE KONTROLÖR: Emre Arslan (Alliance Yapım)

OFİS YÖNETİMİ VE MÜHASEBE: Feray Aker

STATİK: OTS İnşaat

AYDINLATMA TASARIMI: Planlux

ELEKTRİK KOORDİNASYON: Aykar Mühendislik

ELEKTRİK MONTAJ: Kz Aydınlatma

OTOMASYON PROJESİ: Melvar - Elekon

ELEKTRİK PROJESİ: Çaba Elektrik

ÖZEL ÜRETİM ARMATÜRLERİ: Acrolite

AYDINLATMA ÜRÜNLERİ: Fersa, Neoluca, Kreon, Erc, Osram, Philips, ER, Global

AKUSTİK TAVAN PANELLERİ: Hunter Douglas Contract

AKUSTİK DUVARLAR: Quiet Solutions

SANDALYELER: Allsteel

HALI: Interface

YANSITICI OLMAYAN CAMLARI: Schott

EĞRİSEL CAMLAR VE GÜVENLİK CAMLARI: BCE Glass

OFİS MASALARI: Bürodekor

AKUSTİK CAMLI KAYAR KARI MONTAJ: Schöco, Erbay Alüminyum

ÇERHİ GÜVENLÜĞÜ VE AKUSTİK SİRLAMA: A-G Alüminyum ve Cam

MARANGOZLUK İŞLERİ: Medek Ahşap, Gisa Marangozluk

LAMİNAT İŞLERİ: Odabası Mobilya

AKUSTİK PANEL MONTAJI: Aktav Akustik

HUNTER DOUGLAS TEHİSTYLE MONTAJI: AS Dizayn Akşap

GRAPOL ÇORIAN ÜRETİMİ: Ozen Dizayn

DIŞ MFRAN DEKİNGİ: Rebau

PVC ZEMİNLER: Gerfloor

HALI UYGULAMASI: ACK

MERMER VE TAŞLARIN ÜRETİMİ VE MONTAJI: Stone Line

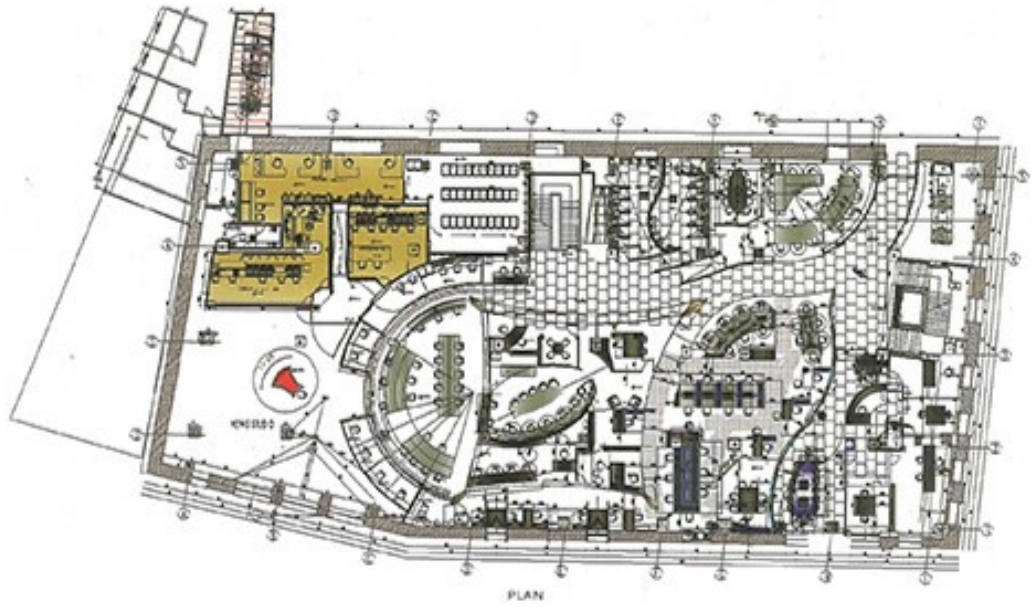
KANYON DUVARINDAKİ LED UYGULAMA: Çelik Reklamçılık

STÜDYOLARDAKİ SES VE IŞIK KONTROL SİSTEMLERİ: Benart - Gerits

STÜDYODAKİ ALÜMİNYUM ÇATI MAKASI: IFF Yütoc

ÇATI MAKASININ YERİNE UYARLANMASI: ATS

YATIN EKİPMANI: Grass Valley



KARŞI SAYFADA

SOLDA ÜSTTE: Stüdyolara hizmet eden rejil odası

SOLDA ALTTA: Binanın dışından görünümü

SAGDA ÜSTTE: Stüdyolardan biri

SAGDA ALTTA: Haber bürosu

çizip, malzemeleri bulup en uygun fiyatla aldık, bu noktadan sonra alt yüklenicileri dahil ettiğimizde onların riskleri en az düzeydeydi, potansiyel sorunlarla karşılaşma ihtimalleri yoktu çünkü malzeme giderleri riskini biz üstlenmiş oluyorduk. Bu çok farklı bir süreç oldu ama diğer yandan da maliyetleri oldukça düşürdü. Küçük bir ekiple çalışıyor olduğumuzdan normalden biraz daha uzun sürdü ama sonuçta binadaki her şey buraya özel olarak üretilmiş oldu.

Projeye başladıktan sonra binanın rolövesini dijital olarak çizen bir ekiple çalıştık, onlar ölçüleri alırken bir yandan bizim çizimimizi binanın zeminlerine işaretlemişler, binanın zemini bir CAD çizimi gibiydi. Bölücü cam duvarlar için çelik ustalar geldiğinde onlara daha önce verdiğimiz ölçülerde hazırladıkları malzemeleri getiriyor ve yerdeki çizimler aracılığıyla montajını gerçekleştiriyorlardı; biz montajı kontrol ediyorduk ve her şey her seferde yerine oturdu. Şantiye alanı da her zaman temizdi ve hiçbir kaza olmadı.

HE: Bu süreçler boyunca yerel imalatçılarla çalıştınız.

BH: Evet, Türkiye tasarım yapmak için benim en sevdiğim yer. İnsanlar buradaki teknolojinin ve işçilerin ne kadar iyi olduğunun kıymetini bilmiyorlar. Türkiye'de hayal ettiğiniz her şeyi üretebilirsiniz.

Dahası LEED sertifikası da 500 millik çap içinden malzemelerin temin edilmesini, böylece nakliyat esnasındaki karbon ayak izinin en aza indirilmesini öneriyor. Fox TV de bu projedeki karbon ayak izini en azda tutmayı hedeflemişti; biz malzemeleri yaklaşık 50 millik bir çap içinde çözümledik; Hadimköy, Çağlayan, Kartal, İkitelli bizim malzeme temin ağıımızı oluşturuyordu. Korkuluklar, tavan karoları, yükseltilmiş döşeme, halı, ana dolaşım koridorlarındaki taş döşeme, stüdyolardan birindeki akustik camlar gibi malzemeler ithal edildi; geri kalan her şey yerel malzemelerle üretildi. Tüm cam, çelik, boya işleri, mobilyalar yerel olarak temin edildi ve tüm çalışanlar yerliydi.

HE: LEED sertifikası için başvuracak mısınız?

BH: Tüm süreç boyunca LEED sertifikasına uygun bir şekilde çalıştık. Bunun için bu binanın altın ya da platin LEED alacağına inanıyorum. Biz bu projeye başladığımızda LEED Türkiye'de uygulanmıyordu. New York'taki Fox TV ofisi, projenin LEED almasını çok istiyor. Biz de tüm projeyi 1,5 yıl önce dosyaladık, hiç alt yükleniciyle çalışmamış olduğumuz için tüm kayıtlar bizde. Önceden bir deri deposu olarak kullanılan bu binada kullanılmış olan tüm malzemeleri yeniden kullandık, yalıtım malzemelerini, alçıpanları, çelikleri değerlendirdik. Yaptığımız her şey

başından beri LEED kriterlerini izledi. LEED son beş ayda büyük oranda değişti. Beş ay önce binanın performansına dair öngörüler üzerinden LEED sertifikası alınıyordu; şimdiyse binaların işleyişleri esnasında ne kadar enerji-etkin olduğuna belirli zaman aralıklarında bakılarak sertifika veriliyor. Bu bina oldukça enerji-etkin, ilk yıkım işlemlerinden yerel malzemelerin kullanımına, zehirli olmayan malzemelerin kullanılmasından yeşil çatıya dek birçok konuda LEED'i hak ediyor.

HE: Burada çalışanların geri bildirimleri neler?

EA: Çalışanların bakış açıları çok farklı. Başlangıçta çalışanların taleplerini almak istedim ve çok farklı isteklerle karşılaştım. Buradan önceki ofislerinde bölücülerle ayrılmış ofislerde çalışıyorlardı, burada çok cam olmasından şikayetçilerdi, açık ofise alışmaları zaman aldı. Ama genel olarak memnunlar, ofisin işleyişinden ve sunduğu olanaklardan memnunlar. Alışlagelmişin dışında bir ofis ve buraya ilk gelen ziyaretçiler hep şaşırıyor, bu tepki de bizi sevindiriyor. Genelde televizyon binalarında işleyiş çok önemlidir, daha çok fabrika gibidir, hizmet birimlerine çok önem verilmez. Buradaysa o hizmet birimlerini oldukça ön plana çıkarmaya ve tüm çalışanların birbirleriyle eş düzeyde olmalarına çalıştık.